

Verlag excursie plantenwerkgroep naar De Doorbraak bij Almelo d.d. 04-09-2021

De Doorbraak bij Almelo is nogmaals een bezoekje waard. Dat concluderen we alle 5 aan het eind van een dag vol bijzonder mooie wandelingen door dit kwetsbare gebied.

We starten de dag natuurlijk met koffie en gebak. Dit keer op het terras bij een plaatselijke bakker. Vervolgens rijden we richting Krikkenhaar en parkeren hier de auto's in de berm van een doodlopende weg met prachtig zicht op de beek. Deze beek is 13 kilometer lang. Hij begint bij de Loolee bij Almelo en mondt uit in de Exosche Aa bij buurtschap Ypelo. De beek werd aangelegd om overtollig regenwater om Almelo heen te leiden en tijdelijk op te slaan. Almelo ligt op een laag punt in Twente. In perioden met veel neerslag ontstond daardoor al snel wateroverlast in de stad. De oude situatie is nu weer grotendeels hersteld, de beek volgt bestaande beekjes en is kronkelend gemaakt om het water langer vast te houden voor drogere periodes. Er is een prachtig natuurgebied ontstaan en een ecologische verbindingszone tussen Noordoost Twente en Sallandse heuvelrug incl. een ecopassage bij de A35.

Het is even zoeken waar we het gebied in kunnen lopen. Het zonnetje komt tevoorschijn. Onderweg komen we langs leuke boerderijen en aardige mensen. We bewonderen nog een moestuin, waarvan de eigenaresse belangstelling heeft voor alles wat groeit en bloeit en gezellig een praatje met ons maakt.



Dan vinden we de Holtermanbrug over de Doorbraak, die ons het gebied inleidt. Meteen links aan de aflopende oever vinden we heel veel bijzondere soorten die bij bronmilieu 's (kwelwater) horen.



Kleine zonnedauw en moeraswolfsklauw

Koningsvaren

De gele maskerbloem, vrij zeldzame soort, oorspronkelijk afkomstig uit Noord-Amerika en al vroeg in de 19^{de} eeuw als sierplant in Europa ingevoerd. Het heeft de voorkeur voor matig voedselrijke oevers. Er zijn tot nu toe geen aanwijzingen dat deze soort in Nederland de inheemse soorten verdringt.



Gele maskerbloem

Watercrassula/waternaaldkruid

Dat kunnen we helaas niet zeggen van de watercrassula, een zeer moeilijk uit te roeien exoot uit Australië en Nieuw-Zeeland, een aquarium- en vijverplant, welke ook hier rijkelijk aanwezig is. De plant is een bedreiging voor kwetsbare biotopen, zoals ven-oevers, omdat het in staat is zeer voedselarme milieus geheel in beslag te nemen.

Verder staat er de echte koekoeksbloem, hazenzegge, knikkend tandzaad, gewone waternavel, deze laatste soort is de afgelopen jaren sterk achteruit gegaan. Ook staat er moerashertshooi (Rode Lijst kwetsbaar) koningsvaren, egelboterbloem, kikkerbeet, kleine zonnedauw, veelstengelige waterbies en diverse russen (die zich keurig gedragen): greppelrus, veldrus, knolrus, zomprus en tengere rus.

We lopen tot de rand van het bos en besluiten eerst te lunchen bij het water alvorens het bos in te lopen.

Rechts van het bospad een ééntonig stuk weiland (grasfalt) maar ook een brede wespenorchis.

Vanuit het bos lopen we linksaf langs de verharde weg met dagkoekoeksbloem en wilde kardinaalsmuts in de berm, tot een viaduct over de snelweg A35. Onze aandacht gaat naar een prachtige libel, waarop Niels vraagt of we nu meer geïnteresseerd zijn in de Libelle of de Margriet. Sorry Niels, we werden even afgeleid 😊.

We besluiten terug naar de auto's te lopen en dan naar een andere plek in het gebied te gaan. De Doorbraak is immers 13 km lang. Op de terugweg vinden we het madeliefje; overal zonnig

gehumeurd aanwezig. Ook in de berm het prachtige zandblauwtje, welke soort helaas door de toenemende bemesting zich moeilijk kan handhaven. De, door de bemesting, snel hoger groeiende, omringende vegetatie maakt bestuiving door insecten en verspreiding van zaden door de wind erg lastig voor het zandblauwtje.

We parkeren in buurtschap Ypelo voor het schooltje, met op de parkeerplaats o.a. paardenbloem en grote weegbree, en lopen richting het beekje Exosche Aa.



Vijfdelig kaasjeskruid

Daar vinden we als eerste het vrij zeldzame vijfdelig kaasjeskruid. We lopen langs het water en krijgen al snel gezelschap van een groep prachtige forse pony's. Het zijn Ierse Connemara pony's, die de begroeiing in het gebied kort houden. Ze zijn vriendelijk, intelligent en vooral heel nieuwsgierig naar Niels.

Lopend langs de drassige oever vinden we diverse bijzondere planten. Er is hier niets aangeplant en hier is te zien dat op oorspronkelijke ondergrond de natuur zich snel herstelt. Er staat o.a. wilde marjolein, gele plomp, watergentiaan, avondkoekoeksbloem, egelboterbloem, zeldzame pilvaren, bloeiend schilderereprijs en Niels vindt er kruipend moerasscherm (Rode Lijst; ernstig bedreigd)



Kruipend moerasscherm



Schildereprijs

Prachtige waterteunisbloem aan de waterkant, deze is een invasieve exoot uit Amerika. Ziet er erg mooi en onschuldig uit, is zich van geen kwaad bewust, maar deze plant kan dichte drijvende matten vormen die de doorstroming van watergangen belemmert en andere waterplanten verdringt. In stilstaand water kan ze zorgen voor zuurstofgebrek.

Verder vinden we grote wederik, zomerfijnstraal en bloeiend sierlijk vetmuur (Rode Lijst soort; kwetsbaar) een pionierssoort, vrij algemeen in het kustgebied, maar elders in Nederland zeer zeldzaam.



We lopen onder de Ypeloweg door naar een wederom drassig gebied, waar we beekpunge, moerasspirea, mattenbies, veel akkermunt en wateraardbei vinden. Dit gebied heet Mokkelengoor, een 44 hectare groot natuurgebied met moerasbos en natte dottergraslandjes.

Terug naar de Ypeloweg en dan weer rechtsaf het gebied in richting de auto's. Onderweg nog een orchidee van het geslacht handekenskruid (*Dactylorhiza*). Zo genoemd, omdat de ondergrondse wortelknollen lijken op een hand met vingers.

We besluiten nog even om de school heen te lopen. Bij de Broezeweg lopen we rechts het gebied in. Hier stekelnoot, maar is het nou *Xanthium orientale* of *strumarium*? Het blijkt een leuke vondst van de vrij zeldzame late stekelnoot (*Xanthium strumarium*). *Xanthium* komt uit het Grieks en betekent geel. De plant werd vroeger gebruikt om geel te verven. *Strumarium* betekent struma (kliergezwel) omdat de plant daar tegen werd gebruikt.

Moeraswederik en moeraskers geven al aan dat het hier een zeer natte plek betreft. In een ondiepe plas staat een prachtige groep loos blaasjeskruid intens geel in bloei. Het loos blaasjeskruid is vrij

zeldzaam en lastig te onderscheiden van groot blaasjeskruid. Door de vrij vlakke onderlip gaat Niels er toch vanuit dat het hier gaat om loos blaasjeskruid. Mooie vondst.

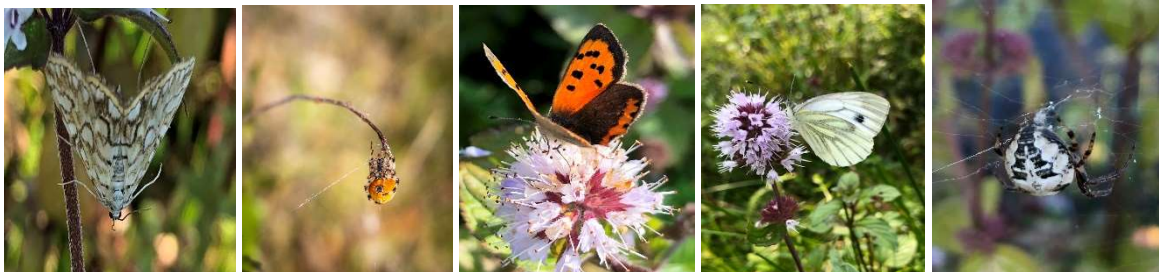


Loos blaasjeskruid

Blaasjeskruid is een drijvende waterplant; zij missen een wortelstelsel. De plant kan via de vertakte stengel en bladslippen voedingsstoffen opnemen uit het water en kan zijn dieet aanvullen door met de blaasjes (blad-aanzet is soms bolvormig blaasje) kleine waterdieren, zoals muggenlarven en watervlooien te vangen en binnen ca. half uur te verteren.

Helaas ook hier nog meer watercrassula.

Moe van een dag vol boeiende vondsten is het heerlijk om even uit te rusten op het dijkje en te genieten van een zachte zomeravond.





Bij elkaar veel soorten gevonden, op de eerste plek 187 en op de tweede plek 184, waaronder best veel bijzondere planten.

Tekst: Ellen van Knippenberg

Foto's: Gonny Sleurink en Ellen van Knippenberg